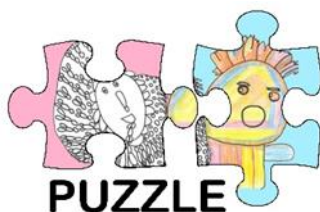


# Puzzle. Rozwijanie formatów łatwych w zrozumieniu dla osób niepełnosprawnych

*Grant Agreement: 2015-1-EL01-KA204-014123*



## Rezultat pracy intelektualnej #02

Innowacyjne aplikacje I ich wykorzystanie we wspieraniu edukacji osób z niepełnosprawnością intelektualną.

WERSJA OSTATECZNA

DATA: 28 LIPIEC 2016

<b>Intellectual Output:</b>	<b>Innovative applications and their use to support learning by people with intellectual disabilities. (IO2)</b>  'Multimedia Advocacy – working with new media tools and easy-to-read information'
<b>Authors:</b>	Minnion, Andy  RIX Research & Media, University of East London  e-mail: minnion@uel.ac.uk
<b>Contributors:</b>	RIX/UEL, FORTH, MTM, JDC, Smialek
<b>Status, Version No.</b>	Final Version 3
<b>Submission date:</b>	28/08/16
<b>Start Date of the Agreement:</b>	1 September 2015
<b>Duration of the Specific Agreement</b>	24 Months
<b>Project coordinator:</b>	Kathy Kikis-Papadakis, FORTH/IACM  <i><a href="mailto:katerina@iacm.forth.gr">katerina@iacm.forth.gr</a></i>
<b>Financing:</b>	With the support of the Erasmus+ programme of the European Union

Projekt został współfinansowany z programu Europejskiego Erasmus +.

Komisja Europejska wspierająca produkcję tej publikacji nie stanowi poparcia dla treści, które odzwierciedlają jedynie stanowisko ich autora i Komisja Europejska nie ponosi odpowiedzialności za jakiegokolwiek wykorzystanie, które mogą być wykonane z informacji w nim zawartych.



## Spis treści

Wstęp.....	4
Multimedia i osoby z niepełnosprawnością intelektualną .....	6
Multimedialne Wspieranie.....	13
SAMOSTANOWIENIE.....	14
Samo wsparcie z Fotografiją.....	17
Prywatne Profilowanie i Mapowanie Społeczności z Multimediami - wiedza o prawach .....	21
Produkcja mediów w zespole.....	25
Podsumowanie .....	28



## WSTĘP

Informacje dotyczące naszych praw człowieka są kluczowym elementem szerszego obszaru komunikacji na którym budujemy nasze życia. Każdy z nas dorasta w poczuciu praw, jakie mamy w naszej społeczności i społeczeństwie, w którym żyjemy.

Cyfrowe technologie, takie jak internet i media społeczne są kluczowym elementem tego obszaru komunikacji. Jest to rzeczywistość dla nas wszystkich na Zachodzie, a dla osób z niepełnosprawnością intelektualną (ID) dostęp do tych narzędzi i źródeł informacji jest często dużym wyzwaniem. Sprzęty są często zbyt skomplikowane do wykorzystania przez osoby niepełnosprawne intelektualnie, a zawartości zbyt mocno tekstowe, jeśli nie potrafi się czytać, poruszać się po stronach a interfejsy użytkownika nie są proste i zbyt skomplikowane. Zbyt często ludzie z niepełnosprawnością nie są brane pod uwagę przy projektowaniu i opracowywaniu sprzętu, oprogramowania i treści cyfrowych. Powoduje to, że ludzie doświadczają "**wykluczenia cyfrowego**", które staje się kolejnym elementem społecznego wykluczenia osób z niepełnosprawnością intelektualną.

**RIX Research and Media**, to centrum badań i rozwoju, zlokalizowany na Universecie we wschodnim Londynie w Wielkiej Brytanii, którego celem jest poszukiwanie sposobów na włączenie osób z niepełnosprawnością intelektualną w projektowanie i wykorzystanie mediów cyfrowych. Ośrodek posiada ponad 15-letnie doświadczenie w rozwoju i testowaniu oprogramowania tak, aby było łatwe w użyciu przez osoby z niepełnosprawnością intelektualną. Zazwyczaj zaczyna się od tworzenia oprogramowania prostego w konstrukcji i interfejsów łatwiejszych w nawigacji, a następnie wykorzystuje się multimedia tak, aby treść informacji była łatwiejsza do zrozumienia, jak również zapewnienia nowych i atrakcyjnych możliwości dla osób z niepełnosprawnością intelektualną i komunikacji, w celu wyrażenia siebie.

Oczywiście jest szeroka gama dróg w których cyfrowe technologie mogą wspierać osoby niepełnosprawne w życiu pełnią życia i być bardziej aktywnymi w ich społeczności. Wykorzystanie **Technologii Wspomagającej (ang. Assistive Technology AT)** jest często uznanym sposobem wsparcia osób niepełnosprawnych. W ich internetowych poradnikach. Stowarzyszenie British Assistive Technology Association (BATA) wyjaśnia w jaki sposób AT pomaga ludziom w nauce, komunikacji i życiu bardziej niezależnymi. Stowarzyszenie opisuje AT jako każdy produkt lub serwis który utrzymuje lub ulepsza zdolność



osób z niepełnosprawnościami lub zaburzeniami do komunikacji, nauki i życia niezależnie, pełnią życia i w sposób produktywny.

Technologie pomocnicze są tradycyjnie postrzegane jako specjalistyczne narzędzia zaprojektowane w celu dopasowania do konkretnej potrzeby osób niepełnosprawnych. Są one produkowane w małych ilościach i sprzedawane po wysokich cenach, ponieważ służą one wąskiemu segmentowi rynku, jaki reprezentują ludzie z poszczególnymi specjalnymi potrzebami. Jednak w ostatnich latach wraz z nadejściem technologii tabletów, cech technicznych, które wcześniej były zarezerwowane wyłącznie dla specjalistów przemysłu, takie jak technologia ekranu dotykowego, zostały włączone do głównego nurtu urządzeń. Efektem dla osób z ID jest to, że mają coraz większe możliwości korzystania z narzędzi, które są dostępne dla wszystkich, w przystępnych cenach, aby pomóc im w ich życiu z dnia na dzień. Szeroko dostępne narzędzia mobilne i aplikacje programowe mogą więc teraz służyć jako potężny dział technologii wspomagającej bez konieczności specjalistycznej ich adaptacji. Zwyczajnie, niski koszt narzędzi cyfrowych może pełnić rolę określoną przez Bata powyżej, dostarczając nowych dostępnych sposobów dla "Osób z niepełnosprawnościami lub zaburzeniami w komunikowaniu się [i] uczeniu".

Kurs koncentruje się na wykorzystaniu tych nowych, łatwo dostępnych narzędzi. Zamiast szkolenia w pełnym zakresie specjalistycznych technologii wspomagających, które mogą służyć ludziom z niepełnosprawnością, skupiamy się tu na innowacyjnych sposobach, w których używamy narzędzia głównego nurtu, które są tańsze i powszechnie dostępne. W szczególności skupiamy się na dużej ilości tanich i darmowych w użyciu narzędzi multimedialnych autorskich, które niedawno stały się dostępne na urządzeniach mobilnych i przenośnych oraz zbadaniu, w jaki sposób mogą być one wykorzystywane w celu umożliwienia osobom z ID, przejęcia kontroli nad swoim życiem, co nazywamy "Wsparciem multimedialnym". W procesie stawiamy na metody, które mają się koncentrować na osobach indywidualnych i sposobach ułatwiających komunikację i ich samostanowienie. Technologia serwuje ten schemat i tak wypełnia skrót AT jak osoby są włączone do "żyjących niezależnie w spełnionym i produktywnym życiu".

Zespół RIX przygotował następujące materiały szkoleniowe dla Projektu Puzzle po pierwszej wersji testów z naszymi Partnerami projektu Puzzle twarzą w twarz podczas warsztatów w Londynie. Zespół Puzzle uczestniczył w kursie i wypracował kolejne pomysły w celu jego rozwoju. Naszym celem w ostatecznej wersji jest uchwycić innowacyjne podejście multimedialnego wsparcia zakładające korzystanie z nowych mediów w pracy z osobami z niepełnosprawnością intelektualną w sposób, który będzie "tłumaczyć"



skutecznie do szerokiej gamy organizacji edukacyjnych i opieki, które służą ludziom niepełnosprawnych w różnych innych krajach UE. Projekt ma na celu udostępnić innowacyjne sposoby, w których można korzystać z najnowszych udogodnień nurtu ICT, urządzeń mobilnych i nowych narzędzi multimedialnych w pracy z osobami niepełnosprawnymi intelektualnie. Celem projektu jest instruktaż z zakresu tego, jak te technologie oraz nowe podejście do komunikacji i informacji, sprawiają, że jest możliwe ich wykorzystanie podniesienia świadomości na temat praw człowieka i nauczyć ludzi z niepełnosprawnością intelektualną tego, co mogą zrobić, aby je osiągnąć i samodzielnie żyć jako dorośli, pełni praw w swoich społecznościach.

## MULTIMEDIA I OSOBY Z NIEPEŁNOSPRAWNOŚCIĄ INTELEKTUALNĄ

Poradniki treningowe projektu Puzzle Easy To Read poprowadzą Cię jak tworzyć informacje w łatwym do odczytania formacie, tak że ludzie z niepełnosprawnością intelektualną będą w stanie ją zrozumieć. Kurs ten zapewnia szkolenia na temat sposobów wykorzystania technologii ICT i technik multimedialnych aby angażować ludzi z niepełnosprawnością do aktywnego uczenia się z wykorzystaniem nowych i dostępnych sposobów. Podkreślamy, jak te narzędzia mogą pomóc ludziom komunikować się i samo wspierać, tak aby mogli oni podejmować swoje wybory życiowe pełniej i determinować sposób w jaki ich przyszłość jest planowana. Oba kursy zapewniają naukę dla podopiecznych i wychowawców, które odnoszą się także do pracy która promuje myślenie o prawach człowieka dla osób z niepełnosprawnością intelektualną i pomóc im połączyć te zagadnienia z tym, jak mogą oni pełniej uczestniczyć w swoich społecznościach.

### W jakim celu używać używać multimedia w pracy?

Istnieją trzy główne aspekty multimediiów, które sprawiają że ich zastosowanie jest szczególnie cenne w naszej pracy edukowania i wspieranie osób z niepełnosprawnością intelektualną. Multimedia zapewniają:

1. Dodatkowe sposoby, które sprawią aby informacje były bardziej dostępne
2. Narzędzia, które mogą pomóc w konkretnych wyzwaniach stojących przed ludźmi z niepełnosprawnością intelektualną
3. Proste metody dla osób z niepełnosprawnością do komunikowania o sobie, swoich poglądach i aspiracjach



## 1. Multimedia są łatwo dostępne dla osób niepełnosprawnych.

Dostępna, łatwa do odczytania komunikacja jest niezbędna, jeśli chcemy, pomagać osobom niepełnosprawnym intelektualnie nadawać sens ich światom. Pierwszy kurs Puzzle określa wytyczne dotyczące sposobu produkcji naszych pisemnych komunikatów w formie "łatwej w czytaniu". Takie podejście jest konieczne, jeśli chcemy oczekiwać, że ludzie zrozumieją i nadadzą sens materiałom, które produkujemy. Instrukcje zawierają odniesienie do wykorzystania zdjęć obok tekstu, aby był on łatwiejszy w zrozumieniu, gdyż "obraz tworzy identyfikację i zwiększa zainteresowanie odbiorcy" (Projekt Puzzle materiały łatwe do odczytania - IO1).

Korzystanie z multimediów rozpoczyna się natychmiast, gdy kładziemy obrazek obok zdania, aby łatwiej było je zrozumieć. Możemy takie podejście rozwinąć znacznie dalej poprzez wprowadzenie cyfrowych narzędzi multimedialnych, które są łatwo dostępne w dzisiejszych narzędziach, jak tablety i urządzenia mobilne, które dostarczają nam dodatkowe sposoby poprawy zrozumienia ludzi naszego sposobu komunikacji. Cyfrowe multimedia ze swoją zdolnością do łatwego uchwycenia, wykorzystanie klipów audio i wideo wraz z tekstem i fotografią, stanowią bardzo skuteczny sposób, aby informacje stały się łatwiejsze do zrozumienia.

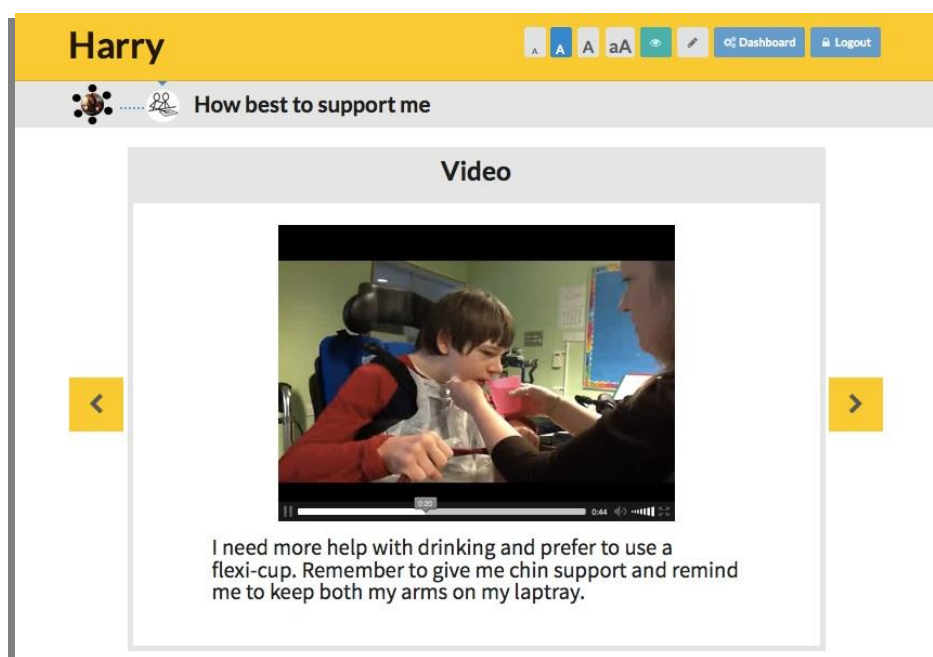
Najważniejsze jest to, że multimedia mogą obejmować wszelkie rodzaje komunikacji, nie tylko słowa. Rozważmy różne metody komunikacji jakie można wykorzystać do określenia znaczenia poniższych przykładów:

- Obiekt – „sam w sobie” (np. „mój ulubiony kubek”)
- Przedmiot odniesienia (kubek reprezentuje napój)
- Fotografia (zdjęcie kubka lub kogoś pijącego)
- Rysunek lub symbol (reprezentujący „mój kubek” lub „napój”)
- Gest manualny (pokazywanie podnoszenie kubka do ust)
- Mimika twarzy (pokazywanie pragnienia poprzez wystawienie języka)
- Gestykulacja (popijanie lub przechylanie kubka w celu pokazania napoju)
- Dźwięk niewerbalny (siorbanie lub cmokanie oznaczające picie)
- Dźwięk werbalny („Piję przy użyciu słomki”)
- Słowo pisane („Napój” lub „mój kubek”)

Fragment tekstu oddaje tylko ostatni typ wymienionych wszystkich form komunikacji, które mogą być rejestrowane i wyświetlane przy użyciu multimediów. Możemy również wykorzystać większą liczbę różnych sposobów przedstawiania tych samych informacji w tym samym czasie w sposób, który przyczynia się do wzmocnienia znaczenia, co jest bardzo ważne w komunikacji.



Multimedia mogą oczywiście przedstawiać zarówno komunikaty w mowie, jak i w piśmie. Mogą również przedstawiać inne, niewerbalne sposoby, jakimi ludzie się komunikują. Poprzez korzystanie z multimedialnych możemy wzmocnić werbalne komunikaty w obrazy, gesty, dźwięki, przedmioty i ruchome sekwencje audiowizualne. Takie podejście zwiększa prawdopodobieństwo, że nasze wiadomości będą zrozumiałe dla osób z różnymi preferencjami i umiejętnościami komunikacyjnymi.



The screenshot shows a user interface for a person named Harry. At the top, there is a yellow header with the name 'Harry' on the left and several icons (font size, color, etc.) and buttons for 'Dashboard' and 'Logout' on the right. Below the header, there is a navigation bar with a home icon, a user profile icon, and the text 'How best to support me'. The main content area features a video player with the title 'Video'. The video shows a young boy in a wheelchair being assisted by a caregiver. Below the video, there is a subtitle: 'I need more help with drinking and prefer to use a flexi-cup. Remember to give me chin support and remind me to keep both my arms on my laptray.' The video player has navigation arrows on the sides and a progress bar at the bottom.

Powielanie form komunikacji i formatów multimedialnych dostępnych dla nas podczas wykorzystania mediów cyfrowych może zawierać rysunki lub obrazy fotograficzne, klipy audio i wideo. Posiadając taki zakres mediów do dyspozycji możemy reprezentować różnorodne aspekty komunikacji, będące ponad słowami i zawierające komunikację niewerbalną. Pozwala nam to objąć różnorodne metody w których się komunikujemy i przedstawić informację w formatach, które są dopasowane do osób z różnymi ograniczeniami i preferencjami komunikacji. Na przykład, materiały Puzzle w formie łatwiej w czytaniu omawiają metody z jakimi możemy pracować używając symboli jakie niektóre osoby niepełnosprawne używają w komunikacji aby pomóc w przedstawieniu tekstu w sposób łatwiejszy do zrozumienia, tak jak „Bliss” i wspólne korzystanie z symboli „Widgit” jak również w połączeniu z symbolami fotograficznymi jak „różne rodzaje wspierania obrazu”.

Multimedia mogą odtworzyć proste piktogramy, z którymi dana osoba pracuje - a oczywiście może pójść jeszcze dalej. Na przykład możemy kręcić filmy z osobami z językiem migowym, jeśli jest to sposób w którym wolą się komunikować, lub możemy przedstawić "obiekt odniesienia", jaki ludzie używają do reprezentowania ważnych działań i zainteresowań. Możemy również pracować ze zdjęciami konkretnych przedmiotów, ludzi i miejsc, które dane osoby rozpoznają, możemy uchwycić dźwięki, które ludzie generują lub rozumieją jako część ich indywidualnej komunikacji i możemy robić „bazujące na czasie” klipy wideo do umieszczania wiadomości w sekwencji lub opowiedzieć historię w taki sposób, który osoby mogą łatwo śledzić. Narzędzia multimedialne mogą rozszerzyć naszą zdolność do tworzenia informacji łatwej w czytaniu ponad to, czego nauczyliśmy się podczas pierwszego kursu technik Easy-to-Read wykorzystania tekstów i zdjęć.

Ten multimodalny aspekt multimedii określa unikalne szanse do przedstawienia informacji w sposób łatwo dostępny. Pozwala nam to na uchwycenie i podzielenie się prawie wszystkimi różnymi formami komunikacji, jakie ludzie preferują wykorzystywać oraz rozszerza to zakres naszego repertuaru komunikacji o dźwiękowe, wizualne, tekstowe i czasowe media. Możemy również personalizować komunikaty multimedialne aby dopasować je do konkretnych umiejętności komunikacyjnych danej osoby oraz możemy pracować z osobami w celu uchwycenia ich myśli i uczuć w sposób jaki one preferują by być lepiej zrozumianymi.

## **2. Multimedia pomagają w adresowaniu specyficznych wyzwań stojących przed osobami z niepełnosprawnością intelektualną.**

Zapytaj siebie: ***Jakie są aspekty życia codziennego, które osoby z niepełnosprawnością intelektualną określają jako trudności lub wyzwania?***

Można wymyślić listę taką jak poniżej:

- Organizowanie ich myśli i zarządzanie ich życiami
- Zapamiętywanie
- Wypowiadanie ich potrzeb i życzeń
- Socjalizacja
- Bycie niezależnym



Teraz pozwól nam zapytać: **Do jakich aspektów naszego życia używamy smartfonów?**



*Mobilne media mogą uczynić  
życie nas wszystkich  
łatwiejszym...*




*...dla osób które muszą zmierzyć  
się z wyzwaniami  
niepełnosprawności  
intelektualnej mogą one być  
pomocne w **zmianie życia.***

Poniżej znajduje się kilka odpowiedzi:

- Smartfony i tablety są świetne w dostępie do naszych pamiętników i naszej listy zadań, notatek, wysyłania i odbierania wiadomości do znajomych i współpracowników. Innymi słowy nasze urządzenia mobilne służą jako organizatory osobowe, pomagają nam zarządzać i organizować nasze życie i nasze myśli.
- Nie musimy pamiętać kontaktów i spotkań, ponieważ nasze urządzenia mobilne zapamiętują wszystkie te informacje za nas - dają one ludziom doskonałą pomoc w zapamiętywaniu, co pomaga nam pamiętać rzeczy, które są ważne dla nas na co dzień,
- Smartfony są oczywiście używane głównie do komunikacji, wykorzystujemy je do dzwonienia, wysyłania SMS lub po prostu pokazujemy zdjęcia ludzi jako podczas rozmów z przyjaciółmi i współpracownikami.
- Nasze smartfony wyposażają nas także w centra mobilne dla naszego życia społecznego. Używamy teksty, e-maile, rozmowy telefoniczne i media społeczne do łączenia i dzielenia się swoim życiem z naszymi przyjaciółmi i organizowania się razem. Są doskonałe socjalizacji.
- Kiedy wychodzimy z naszymi urządzeniami mobilnymi mamy co jest nam potrzebne aby zorganizować nasze indywidualne terminarze i być

odpowiedzialnym za siebie. Inteligentny telefon stanowi wielką pomoc dla osobistej niezależności.

Możesz zobaczyć połączenie! Nasze mobilne urządzenia multimedialne pomagają nam wszystkim robić ściśle rzeczy, jakie osoby z niepełnosprawnościami intelektualnymi uznają za trudne. W zasadzie wtedy, gdy możemy osoby niepełnosprawne włączyć do użycia multimedii, narzędzia te mogą naprawdę sprawić dla nich różnicę i pomóc im żyć w sposób jaki chcieliby aby ich życie wyglądało.

<p><b>People with intellectual disabilities – facing daily challenges with:</b></p> <ul style="list-style-type: none"><li>• Organising their thoughts</li><li>• Memory</li><li>• Communication</li><li>• Social connectivity</li><li>• Independence</li></ul> 	<p><b>New media tools for:</b></p> <ul style="list-style-type: none"><li>• Organising thoughts</li><li>• Memory</li><li>• Communication</li><li>• Social connectivity</li><li>• Independence</li></ul>  
--------------------------------------------------------------------------------------------------------------------------------------------------------------------------------------------------------------------------------------------------------------------------------------------------------------------------------------------------	--------------------------------------------------------------------------------------------------------------------------------------------------------------------------------------------------------------------------------------------------------------------------------------------------------------------------------------------------------------------------------

### 3. Multimedia mogą pomóc osobom z niepełnosprawnościami intelektualnymi w mówieniu o sobie, swoich wizjach i aspiracjach.

Wielu z nas używa smartfony i tablety, z ich wbudowanymi kamerami i mikrofonami i aplikacjami społecznymi, w celu tworzenia i dzielenia się informacjami o sobie samym w formie pamiętników. Dzisiejsze niedrogie internetowe i społeczne narzędzia medialne pozwalają ludziom być naraz producentami i odbiorcami multimedialnych zawartości. Ludzie produkują swoje multimedia cały czas w celu dzielenia się tym co widzą, robią i myślą z innymi. Technologie, które nam na to pozwalają są łatwo dostępne przy niskich kosztach, a zarówno oprogramowanie i sprzęt potrzebne do produkcji i udostępniania własnych treści multimedialnych są coraz łatwiej dostępne. Istnieje wiele różnych sposobów, aby zaangażować ludzi z ID w planowanie i tworzenie własnych treści multimedialnych, a następnie dzielenie się nimi z innymi. Ludzie z ID mogą uzyskać realne korzyści z tworzenia i udostępniania własnych multimedii.

Kurs z materiałów Easy-to-Read podkreślił możliwość robienia zdjęć z naszymi podopiecznymi w ramach produkcji informacyjnych i komunikacji w łatwej do odczytania formie. Robienie zdjęć daje dodatkowe możliwości, otwierania dyskusji z osobami niepełnosprawnymi na temat pojęć i informacji, które staramy się poruszyć. Wykorzystywanie fotografii do aktywnego udziału ludzi z niepełnosprawnościami w tworzeniu łatwych do odczytania materiałów pomaga nam uczyć się od nich na temat sposobów, jakie można użyć aby nasze materiały były łatwiejsze do zrozumienia

Proces ten może być również stosowany, aby pomóc ludziom opowiedzieć innym o sobie i tym, co jest dla nich ważne. Praca z multimediami może pomóc osobom w identyfikacji i komunikacji, jak chcą prowadzić swoje życie i dzielić swoje aspiracje z innymi tak, aby były bardziej zrozumiałe. Te nowe sposoby pracy są nazywane "Multimedialne Wspieranie".



## MULTIMEDIALNE WSPIERANIE



Ten kurs projektu Puzzle zapewnia szkolenie w zakresie sposobu korzystania z multimedialnego wspierania, aby angażować ludzi z niepełnosprawnością intelektualną do aktywnego myślenia i uczenia się o prawach człowieka obok swoich obowiązków i tego jak odnoszą się one do ich własnego życia w swoich społecznościach. Robimy to poprzez dostarczanie praktycznych przykładów, jak ludzie mogą korzystać z najnowszych mobilnych technologii cyfrowych do tworzenia dostępnych treści informacyjnych i komunikacyjnych oraz dzielenia się nimi, aby pomóc w rozwiązywaniu trudnych wyzwań, jakie stoją one w ich codziennym życiu. Celami nauczania są:

- Pomoc ludziom w zrozumieniu czym są prawa człowieka
- Pozwolić im pracować poprzez to jak te prawa odnoszą się do ich życia
- Wypracowanie ich indywidualnych celów i aspiracji na przyszłość.

Multimedialne wspieranie koncentruje się na sposobach, w jakich produkujemy i dzielimy się informacjami i aktywnie angażujemy ludzi z niepełnosprawnością intelektualną jako uczestników tych procesów. W ten sposób widzimy, jak ludzie zdobywają zaufanie i rozwijają sposoby wykorzystania osobiście wyprodukowanych treści multimedialnych, w celu pomocy im w zabieraniu głosu i samostanowienia.

W celu szerszych informacji o Multimedialnym wspieraniu, odwiedź kanał YouTube i obejrzyj film: [Andy's Lecture: Introduction to Multimedia Advocacy](https://www.youtube.com/watch?v=Ikqa-hor2SE).  
See: [www.youtube.com/watch?v=Ikqa-hor2SE](https://www.youtube.com/watch?v=Ikqa-hor2SE)

## SAMOSTANOWIENIE

Ludzie, którzy nauczyli się umiejętności samostanowienia, uprawnione są do organizowania swoich myśli i wyrażania się bardziej efektywnie, w celu wyrażenia swoich życzeń i przekazywania ich innym. W ten sposób mogą oni dokonywać wybory i kontrolować swoje życia na miarę swoich możliwości. Umiejętności samostanowienia wspierają ludzi w celu osiągnięcia niezależnego życia i samostanowienia na miarę swoich możliwości.

*'Self-advocacy skills as crucial to the successful transition of students with disabilities into adult life'*

*'Self-advocacy skills do not come naturally – people need instruction in acquiring them'*

Test, 2005; Lehman, et al, 2000

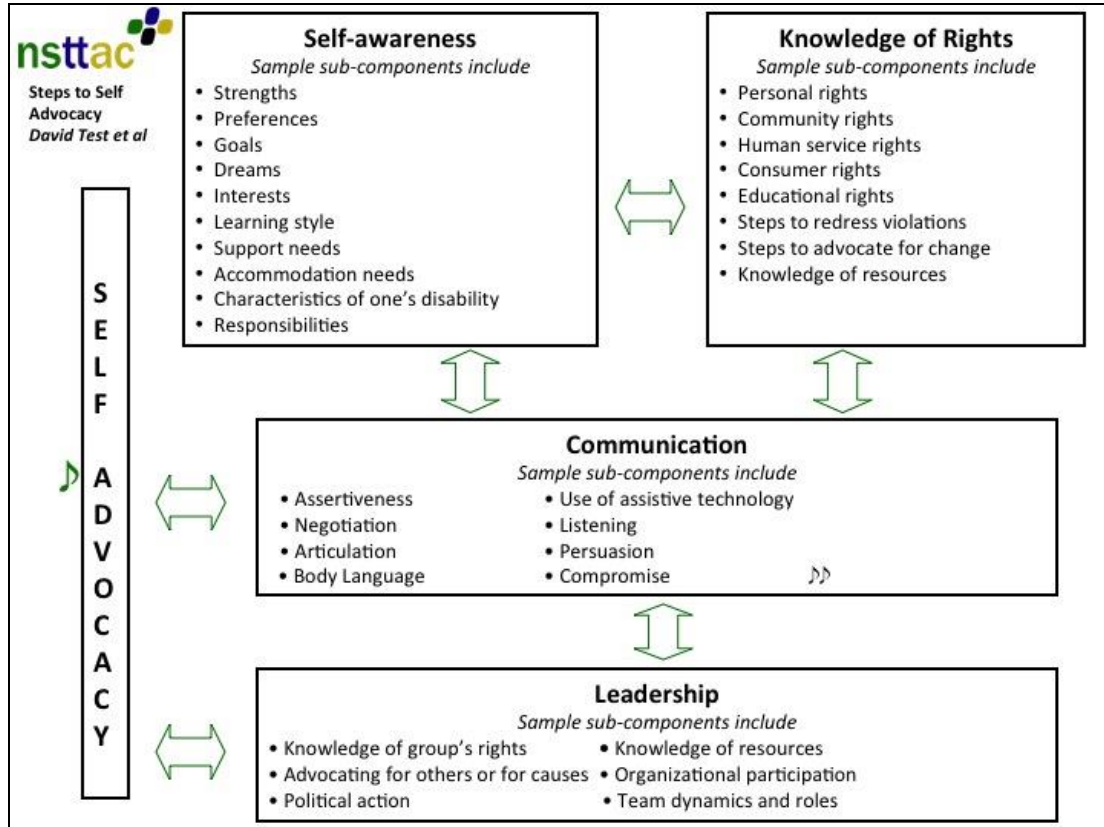
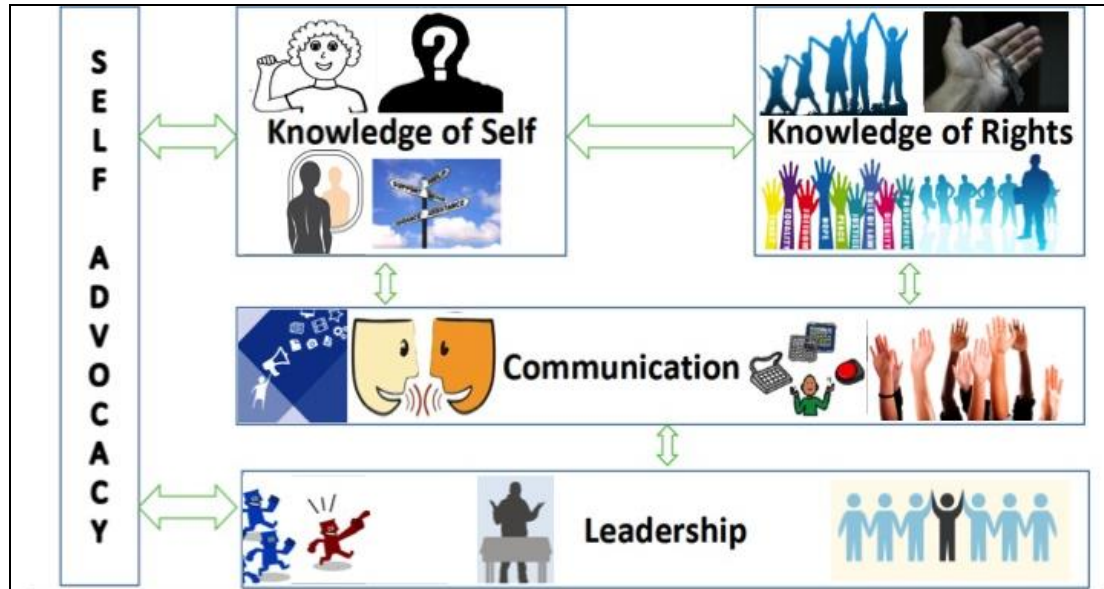


Test Davida i jego współpracowników z Uniwersytetu North Carolina w Charlotte podkreśliły fakt, że umiejętności samostanowienia są niezbędne dla osób niepełnosprawnych, i że nie "przychodzą naturalnie", lecz ludzie potrzebują instrukcji nabycia tych zdolności. Dokonali przeglądu literatury na temat samostanowienia i skonstruowali "ramy koncepcyjne" dla studentów niepełnosprawnych. Ma to cztery główne etapy, które są wymagane, aby stać się skutecznym w samostanowieniu:

- Wiedza o sobie
- Wiedza o prawach
- Komunikacja wiedzy o sobie i prawach
- Przywództwo

(A Conceptual Framework for Self-Advocacy

David Test et al – University of Carolina at Charlotte 2015)



## Multimedialne działania wspierające w nauczaniu, uczeniu się i samostanowieniu

Poniżej przedstawiamy cztery podstawowe działania warsztatowe multimedialnego wsparcia, których można używać z osobami z niepełnosprawnością intelektualną, w celu pomocy w zrozumieniu praw człowieka i tego, jak można je zastosować do własnego życia, aby pomóc zrealizować swoje aspiracje. Wszystkie 3 odnoszą się do Testu „4 Kroki do samostanowienia”

- Samostanowienie z fotografią dla wiedzy o sobie - Wykorzystanie fotografii cyfrowej do tworzenia autoportretów i powiedzenia innym ludziom o sobie i rozpoczęcia budowy swojego własny profil osobistego lub portfolio.
- Prywatne Profilowanie i Mapowanie społeczeństwa z Multimediami dla znajomości praw - Korzystanie z multimediiów w celu rozszerzenia swojego portfolio poprzez rozwijanie "Mapowania wspólnoty" w celu określenia lokalnych możliwości i dostępnych usług, które mogą pomóc Ci osiągnąć swoje cele.
- Scentralizowane Planowanie Personalne z Multimediami dla komunikacji własnej i praw - Korzystanie z multimediiów w celu budowania i dzielenia się "Planem centralnym", który przynosi swoją wiedzę na temat siebie i swoich praw, aby pomóc ludziom w samostanowieniu.
- Praca Produkcji Mediów jako zespół dla przywództwa - wykorzystanie różnych metod produkcji mediów i pracy w zespole do tworzenia multimediiów na temat Praw Człowieka i tego jak stosować je w swoim życiu, aby podzielić się ze swoimi opiekunami lub innymi osobami niepełnosprawnymi.

## SAMO WSPARCIE Z FOTOGRAFIĄ – Dla wiedzy o sobie

Multimedialne wsparcie pracuje ze zdjęciami a robienie zdjęć jest skutecznym sposobem na odkrywanie i rozwijanie myśli i uczuć poszczególnych osób o sobie i swojej indywidualności. Możesz rozwinąć u osób indywidualnych znajomość siebie w ramach różnych zajęć warsztatowych opartych o fotografię:

- W sesji zdjęciowej 'O Mnie' zapraszasz ludzi do dzielenia się swoimi osobistymi kolekcjami zdjęć, aby dowiedzieć się więcej o ich przyjaciółkach i rodzinach oraz ich przeszłości i zacząć odkrywać to, co jest ważne dla ludzi
- Podczas sesji Photoshoot, powinieneś zbadać i omówić różne sposoby w jaki ludzie lubią być postrzegani i pragnienia robienia zdjęć samym sobie
- W sesji Galeria Portfolio można zacząć budować bardziej szczegółowy obraz osoby, badając co lubi lub nie lubi i jakie ma nadzieje na przyszłość.

W ten sposób tworzy się portfolio zdjęć, które mówią nam, jak ludzie z niepełnosprawnością wspieramy i uczymy widząc siebie nawzajem i co naprawdę cenią. W procesie potwierdzają oni swoją wiedzę o sobie. Jest to pierwszy krok na drodze do samostanowienia.

W dzisiejszej kulturze fotografie są często kluczowym elementem tego jak odkrywać i rozwijać poczucie siebie i naszą tożsamość. Rozważmy szybki wzrost popularności 'selfie' - słowa, które nie istniało na początku tego wieku, ale stało się tak popularne.

**'Selfie'**

- 'Word of the Year' 2013 (Oxford Dictionaries, UK)
- Frequency in the English language increased by 17,000% in the year



Coraz częściej wydaje się, że nasze poczucie siebie i nasza samoocena stale związana jest z tym, jak wychodzimy na zdjęciach, jak wyglądamy i z kim zdecydujemy się podzielić naszymi zdjęciami. Zdjęcia stały się częścią tego, jak konstruujemy i przeprowadzamy nasze tożsamości społeczne w dzisiejszych czasach za pomocą mediów społecznych i internetu. To sprawia, że ważne jest dla nas, aby zapewnić ludziom możliwość używania fotografii siebie i dzielenia się doświadczeniem wykonywania autoportretów, tak jak im się podoba - a nawet Selfie! W ten sposób mogą one budować swoją samoocenę i wziąć udział w dzisiejszej kulturze pobierania i udostępniania zdjęć przez siebie w ramach eksperymentu za pomocą prostych działań społecznościowych w bezpiecznym otoczeniu warsztatowym. Pomaga im to połączyć się z rówieśnikami i dowiedzieć się o bezpiecznym korzystaniu z mediów społecznościowych. Może to również pomóc zapobiec ich wykluczeniu społecznemu. Zwróć uwagę na pojęcie tzw "wykluczenia cyfrowego", które jest skierowane do osób wykonujących tego rodzaju pracę, jak ludzie z niepełnosprawnością uczą się robić to samo, co ich zdolni rówieśnicy - i zastanowić się, jak poprzez wykluczenie cyfrowe nie mają oni szansy pobierania i udostępniania zdjęć i ' Autoportretów z przyjaciółmi, co w tych dniach może być postrzegane jako potencjalne wykluczenie społeczne, na które Ci ludzie już cierpią.

**W celu uzyskania szerszych informacji o Multimedialnym wspieraniu, odwiedź kanał YouTube i obejrzyj film: Andy Lecture: Self Advocacy and Knowledge of Self. See: [www.youtube.com/watch?v=ifDFv530VuI](http://www.youtube.com/watch?v=ifDFv530VuI)**

Poniżej znajduje się kilka dodatkowych pomysłów dla 3 warsztatów fotograficznych o prawach własnych, z wykorzystaniem nowych technologii multimedialnych.

**Warsztaty o mnie** z osobami niepełnosprawnymi mogą rozpocząć się od przeglądania osobistych zdjęć, które dana osoba lubi i wybrała w celu ich zachowania. Jeśli podzieli się swoimi kolekcjami zdjęć, ludzie zaczną rozmawiać na temat Ich zainteresowań, przyjaciół, rodzin, życia i aspiracji. Każde zdjęcie wnosi jakiś dodatek do konwersacji. Możesz rozwinąć tę pracę dalej poprzez dodanie do osobistych zdjęć, obrazów z internetu np. Przy użyciu wyszukiwarki zdjęć google i poproszenie osoby o wybranie zdjęć pokazujących jej zainteresowania, animozji, ludzi, miejsc i aktywności jakie są dla niej ważne w celu rozpoczęcia procesu myślenia o osobistych celach i planach na przyszłość.





Sesja fotograficzna może wzbogacić tę pracę poprzez pracę z własnym portretem, która pomaga ludziom opowiedzieć innym o sobie i jak chcieliby wyglądać, ubierać się i pozować. Ludzie mogą podejść do tego żartobliwie i przed kamerą grać różne role i pozy. Ta praca jest zabawna, ale równie dobrze może pomóc ludziom w budowaniu ich poczucia własnej wartości i rozwijaniu pozytywnego obrazu tego, jak wyglądają. Dla osób niepełnosprawnych wrażliwy problem stanowi fakt, że bardzo często ich wygląd odbierany jest jako inny niż ten, który został przyjęty jako „normalny”.

## The 'Shoot' - making a self image

Photography and portraiture as a way to talk 'about me'

- Review favourite pictures to **plan** your shoot together
- **Styling** of clothes, hair, make up, props
- **Selecting** and adapting the setting or 'location'
- Creative **techniques** like framing and lighting effects
- Variety of **poses**, 'looks' and expressions – play and perform to create the look you desire
- **Review** as you shoot to give your subject choice

*Positive, creative and self affirming process*



**Sesja zdjęciowa Portfolio** wzbogaca konwersacje, które rozpoczęły dwie poprzednie sesje z osobami niepełnosprawnymi o cel jakim jest rozpoczęcie kreacji multimedialnych planów spersonalizowanych z osobami. Można w prosty sposób przyporządkować zdjęcia w osobistym profilu zgodnie kategoriom takimi jak: Opis osobisty, Co lubię, Czego nie lubię, Moje zainteresowania, Moje

umiejętności, Moje osiągnięcia, Moi przyjaciele, itp. Jeżeli umiejętności samo stanowienia zostaną odpowiednio wypracowane, to sesje fotograficzne Portfolio będą wspomagać tworzenie spersonalizowanego planu indywidualnego poprzez takie nagłówki jak Moje nadzieje, moje marzenia i Moje cele. Dodatkowo nowa sekcja może zostać wprowadzona aby pomóc przygotować się do spotkań wspierających używając takich zagadnień jak Co działa? co nie działa? Jakiej oczekuję pomocy? Od kogo chciałbym uzyskać wsparcie? Itd. Użycie zdjęć i innych multimediów takich jak dźwięk, tekst, klipy wideo i rysunki rozwija samo stanowienie i zachęca do czynnego udziału. Uczniowie poprzez kreowanie swoich multimediów i dodawanie zdjęć oraz dźwięku wzbogacają swoje przygotowania do spotkań, poprzez tworzenie prezentacji, które pomagają w wyrażaniu swoich spojrzeń i pragnień w sposób pozwalający na lepsze zrozumienie. Praca taka z uczniami i odbiorcami, pasuje doskonale do założeń Personalnego Planowania Centralnego, który jest coraz częściej stosowany w pracy z osobami niepełnosprawnymi. Zostanie to szerzej opisane w kolejnych etapach opisu ścieżki samostanowienia, „Wiedzy o prawach” i „Komunikacji o sobie i prawach”

Jest wiele różnych aplikacji i dostępnych programów komputerowych, które pomagają pogrupować kolekcje zdjęć według tematów i kategorii. Odbiorca może wybrać różne ścieżki nawigacji przez wyprodukowane materiały. W najprostszej wersji wystarczy sekwencja zdjęć i możliwość dodawania tytułów w celu rozróżnienia materiałów. Niektóre narzędzia umożliwiają np. dodawanie dźwięków jako narracji lub podkładu muzycznego. Element wyjściowy stanowi wtedy pokaz slajdów lub plik wideo. Bardziej skomplikowane narzędzia pozwalają odbiorcy zdecydować jakie elementy znajdują się na stronie tytułowej, w jakiej postaci i kolejności zostaną one przedstawione. Istnieje możliwość interakcji w trybie offline z różnymi aplikacjami, a nawet popularnymi narzędziami takimi jak PowerPoint lub Pressie.

W załączniku „Guide to Image Organisation Apps’ można znaleźć aktualne aplikacje dostępne zarówno na system Android i iOS dla użytkowników Mac tabletów i smartfonów. W załączniku znajduje się również link do strony internetowej projektu PUZZLE, gdzie możesz uzyskać dostęp do przewodników „How To” przedstawiających pracę z cyfrową fotografią i innymi multimedialnymi urządzeniami.



## PRYWATNE PROFILOWANIE I MAPOWANIE SPOŁECZNOŚCI Z MULTIMEDIAMI - WIEDZA O PRAWACH

Prawa osób stają się zabawą, kiedy ludzie używają fotografii. Istotne prawa człowieka zawierają poszanowanie godności oraz prawo do prywatności i ochrony. Ważne jest dla osób stosujących multimedialne wspieranie, aby miały te prawa na uwadze i pomogli swoim uczniom je lepiej zrozumieć.

**W celu uzyskania szerszych informacji odwiedź kanał YouTube projektu PUZZLE I obejrzyj: Andy's Lecture on Knowledge of Rights.**

[www.youtube.com/watch?v=pdiKKdBy2xE](http://www.youtube.com/watch?v=pdiKKdBy2xE)

Podejście "Community Mapping" wykorzystuje wspieranie przez multimedia w celu zrozumienia swoich praw i możliwości ich rozwoju w rzeczywistości, której funkcjonujemy. Można rozpocząć od profilowania i tworzenia portfolio i dalej przejść do szerszego wykorzystania nagłówków w celu połączenia osobistych tematów z omawianymi prawami. Na przykład poprzez utworzenie sekcji o nazwie „praca” lub „edukacja” w indywidualnym portfolio połączonej z prawem do zatrudnienia i edukacji. „Community Mapping” jest punktem wyjścia do rozważań na temat dostępnych w otoczeniu możliwości i środków wsparcia w realizowaniu osobistych aspiracji do pracy i nauki.

### **Prawa i obowiązki**

Podejście 'Community Mapping' pomaga osobą niepełnosprawnym w zrozumieniu, że aby osiągnąć swoje prawa konieczne jest samodzielne działanie. Obranie odpowiednich metod nauki i pracy jest tak samo ważne jak zidentyfikowanie źródeł wsparcia w realizacji celów. Rozwijanie wiedzy na temat praw jest sprawą kluczową, ale należy również pamiętać aby nauczyć osoby niepełnosprawne myślenia nad sposobami osiągnięcia wytyczonych sobie celów. Wspiera to rozwój niezależności jednostki. Ludzie zaczną mieć prosty obraz tego, gdzie potrzebują wsparcia i aktywnie rozwiną swoje umiejętności i zdolności w osiąganiu celów. 'Community Mapping' pomoże zidentyfikować miejsca i możliwości znajdujące się w otoczeniu, które mogą ułatwić danej osobie dostęp do swoich praw i podjęcia samodzielnego działania. Warsztaty te poprzez wykorzystanie kamer, dźwięku i obrazu wskazują, w który miejscu w przestrzeni życiowej osób niepełnosprawnych znajdują się usługi lokalne, co one oferują i w jaki sposób mogą być im pomocne w zaspokajaniu ambicji. Uczniowie są zachęceni do przedstawiania miejsc, w których żyją, a następnie badania tych obszarów pod względem występowania przedmiotowych miejsc wsparcia. W ten

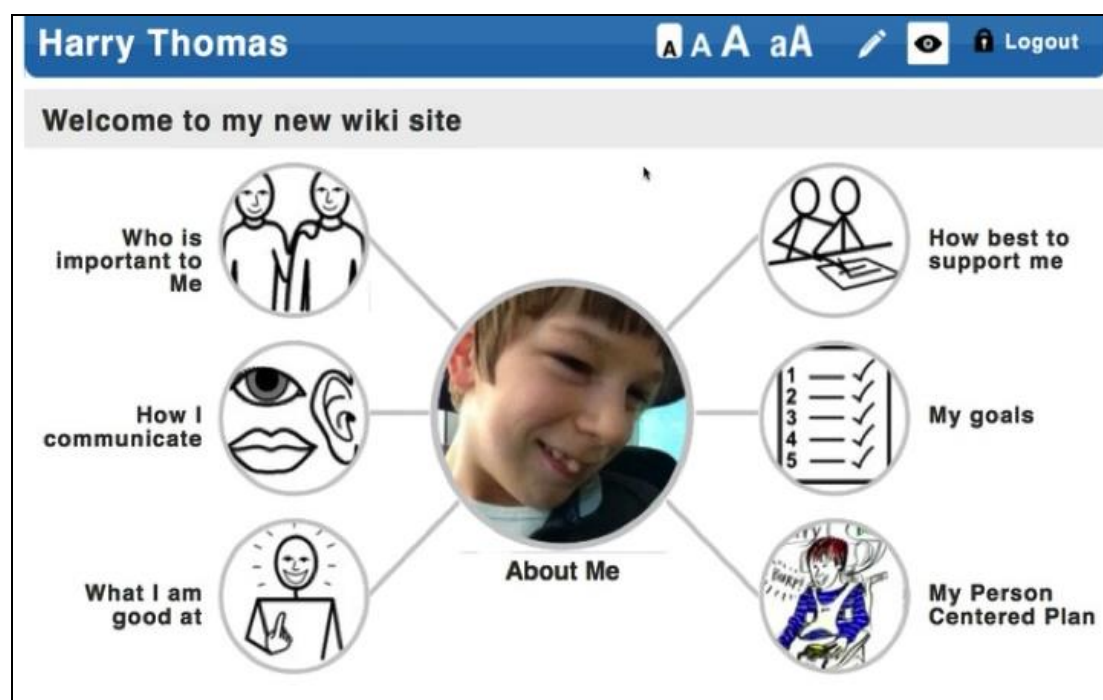


sposób zaczynają rozwijać swoje przyszłe plany oraz umiejętność mapowania dostępnych zasobów, które mogą być pomocne w ich realizacji oraz uczą się pracy z mediami i dziennikarstwa.

Google Maps posiadają narzędzie internetowe pozwalające na stworzenie własnej mapy I naniesienie zdjęć, video klipów i tekstów na konkretne lokalizacje. Narzędzie te jest proste w obsłudze a mapa końcowa może zostać udostępniona online. Zobacz: <https://www.google.co.uk/maps/about/mymaps>

Spójrz na stronę główną Portfolia o multimedialnym wspierani przygotowaną przez Harrego i Ajay stworzoną dla ich osobistych planów. Nagłówki przedstawiają zagadnienia ważne na tym etapie ich życia. Zwróć uwagę, że Harry jest młodszy I znajduje się na wcześniejszym etapie swojego dorastania w społeczności podczas, gdy Ajay wykorzystuje multimedialne podejście w celu przedstawienia bardziej dojrzałych aspektów życia w społeczeństwie tj. praca i relacje osobiste.

### Przykłady głównych stron multimedialnego portfolia planowania centralnego – Harry i Ajay





## Spersonalizowane planowanie centralne – dla komunikacji o wiedzy o sobie i swoich prawach

Ajay i Harry wykorzystują multimedialne portfolio do pomocy w wyrażaniu siebie: opisu swojego życia, tego co jest dla nich ważne i jakiego wsparcia potrzebują. Pomaga im to w realizowaniu swoich praw i celów osobistych. Udostępnianie multimedialnych o sobie i swoich aspiracjach innym osobom jest dobrą metodą na usprawnienie komunikacji osób niepełnosprawnych, zaangażowania do współpracy w celu pomocy w osiągnięciu celów, samorozwoju i odnoszeniu sukcesów,

To podejście umożliwia asystowanie w pracy z spersonalizowanym planem centralnym. W trakcie prezentacji swoich multimedialnych osoba niepełnosprawna jest centrum spotkania, można skupić się wtedy na rozmowie o jej planach i celach. Praca z portfolio i profilami pozwala na rozwinięcie samostanowienia i budowania pewności w wyrażaniu siebie i swoich potrzeb. Zdjęcia i klipy multimedialne mogą być odtwarzane, co pomaga w zapamiętaniu i powtórzeniu zdobytej wiedzy. Nasi uczniowie mogą rozwijać swoje umiejętności i pewność siebie w mówieniu o sobie i swoich prawach poprzez użycie zdjęć, dźwięków, klipów video, które pomagają im w komunikacji i rozwijaniu umiejętności prezentowania swojej osoby. To jest sposób w jaki Multimedialne wspieranie może pomóc w budowaniu zdolności samostanowienia.



Proces spersonalizowanego planowania centralnego jest tworzony poprzez zrozumienie naszych różnych praw w trakcie dorastania – prawa które są zdefiniowane, zrozumiałe i spersonalizowane poprzez multimedialne wspierania, jak zostało opisane powyżej. Proces spersonalizowanego planowania centralnego pomaga do zmapowania indywidualnych aspiracji i celów osobistych często wykorzystując narzędzie tj. PATH.

**W celu uzyskania szerszych informacji o planowaniu centralnym i wykorzystanych narzędzi odwiedź kanał YouTube projektu PUZZLE Gosia's Video Lecture on Person Centred Ways of Working.:**

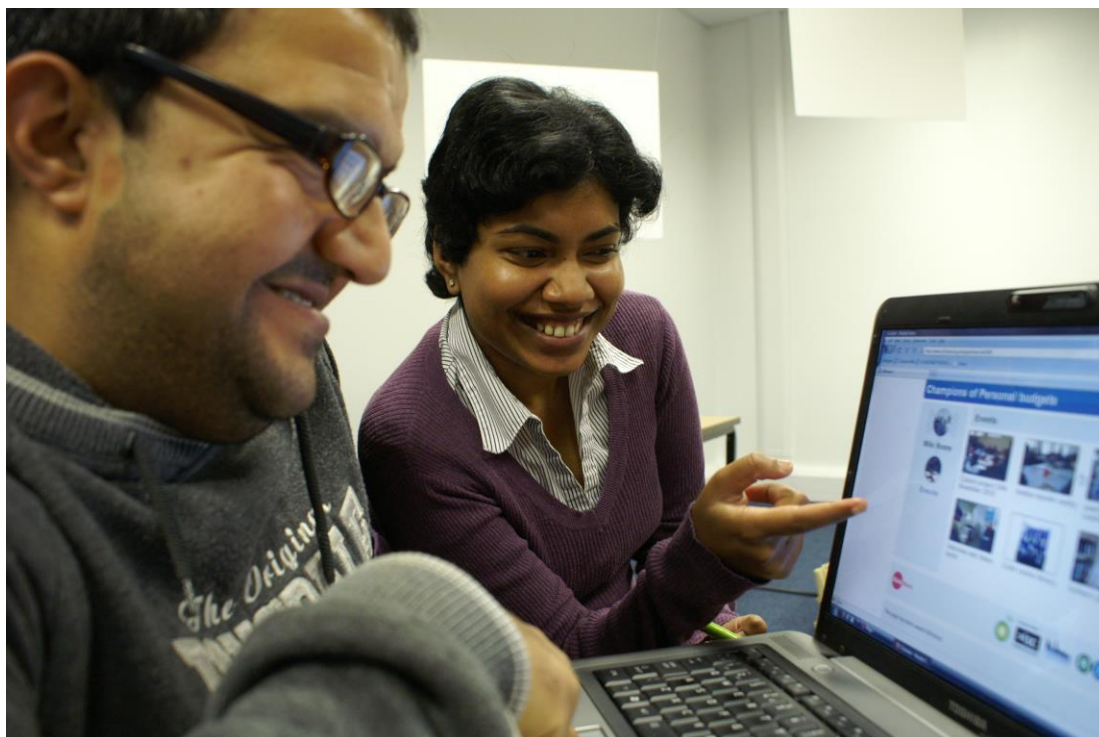
[www.youtube.com/watch?v=ZUEXJm\\_x5ag](http://www.youtube.com/watch?v=ZUEXJm_x5ag)

W celu uzyskania informacji o planowaniu centralnym i narzędziu PATH przejdź do poniższego załącznika.

**W celu uzyskania szerszych informacji odwiedź kanał YouTube projektu PUZZLE: Andy's Lecture on Communication of Knowledge of Self and Rights.**

[www.youtube.com/watch?v=8L53cktUqQg](http://www.youtube.com/watch?v=8L53cktUqQg)

## PRODUKCJA MEDIÓW W ZESPOLE – dla przywództwa



Dzielenie się osobiście wyprodukowanymi multimediami wspomaga pracę nad samostanowieniem poprzez umożliwienie osobie przywództwa w zespole odpowiedzialnym za jego lub jej indywidualne wsparcie w sposób najlepszy z możliwych. Dla osoby, wymagającej codziennego wsparcia ze względu na swoją niepełnosprawność, szczególne wyzwanie stanowi osiągnięcie swoich osobistych preferencji, dokonywanie wyborów i przejęcie kontroli nad swoim życiem. Zaczynają oni przejmować przywództwo w swoim życiu w momencie, w którym aktywnie rozpoczną dzielenie się swoimi myślami, obserwacjami i preferencjami. Jest to pozytywny krok przez niepodległość i przywództwo w swoim własnym życiu. Jest to czwarty i ostatni krok poprzez efektywny proces samostanowienia, gdy ludzie zaczynają brać bardziej aktywny udział w swoich procesach i spotkaniach planowania wsparcia z pomocą przygotowanych przez siebie materiałów multimedialnych pozwalających zwiększyć swój udział w decyzjach dotyczących własnego życia i przyszłości.

**W celu uzyskania szerszych informacji odwiedź kanał YouTube projektu PUZZLE: Andy's Video Lecture on Leadership. See: [www.youtube.com/watch?v=Wm-mirYF-iU](http://www.youtube.com/watch?v=Wm-mirYF-iU)**

Praca z Multimedialnym Wsparciem promująca przywództwo może w skuteczny sposób pomóc wykonać postępy z pracy indywidualnej do pracy w grupie. Ludzie mogą razem tworzyć multimedialne materiały, które uchwycą czego nauczyli się od siebie nawzajem oraz poprzez pracę nad osobistymi portfolioami odnośnie samostanowienia i praw człowieka. Mogą dzielić się i porównywać czego się nauczyli i co osiągnęli oraz pójść dalej opracowując poradniki i rady dla innych opisujące swoje doświadczenia.

Stanowi to cenny postępy w osobistych umiejętnościach życiowych, zaczynając od samostanowienia (Self Advocacy) i przechodząc do wzajemnego stanowienia (Peer Advocacy) oraz obywatelskiego stanowienia. (Citizen Advocacy). Dla osób niepełnosprawnych, którzy zostali wychowani ze wsparciem innych, proces odwrócenia ról oraz wspieranie i doradzanie innym może dać ogromne możliwości. Wspiera to pracę nad budowaniem pewności siebie i poczucia własnej wartości oraz pomaga innym osobom i wnosi wkład do wspólnoty.

Ten materiał treningowy kończy się kilkoma przykładami aktywnych działań z osobami niepełnosprawnymi, które niosą za sobą **Multimedialne wsparcie z edukacją na temat niezależności w życiu i prawach człowieka**. Takie podejście warsztatowe może opierać się o naukę nad redagowaniem materiałów w formie łatwej w czytaniu z pierwszych warsztatów Puzzle. Stanowi ono wspomnianą drogę pozwalającą na aktywne zaangażowanie uczniów w procesie i produkcji dostępnych i integracyjnych informacji. W tym procesie interakcje i emocje związane z odkrywaniem praw człowieka i budowania niezależnego życia w społeczeństwie mogą iść w parze. Podejście takie obejmuje wsparcie dla osób z niepełnosprawnościami intelektualnymi w produkcji materiałów szkoleniowych dla innych osób niepełnosprawnych w ich społeczności wykorzystując sesje zdjęciowe razem z sesjami teatralnymi. Uczestnicy działają na różnych typowych doświadczeniach, takich jak „dowiedzieć się jakie działania w ciągu dnia są dla nas dostępne do zrobienia” oraz przedstawić je przed kamerą w celu wykonania Symbolu fotograficznego, który będzie mógł zostać wykorzystany do **wykonania materiałów w formie łatwej w czytaniu** zawierających poradniki i informacje dla innych osób niepełnosprawnych. W pierwszym poradniku filmowym zostają przedstawione Photo Symbol-e. Drugi materiał filmowy przedstawia warsztaty teatralne i sesję zdjęciową w akcji.

**W celu uzyskania szerszych informacji odwiedź kanał YouTube projektu PUZZLE: Richard's Video guide to 'What are photo symbols'. See:**

[www.youtube.com/watch?v=dsWQRbF9ads](http://www.youtube.com/watch?v=dsWQRbF9ads)



Then view Richards Video on 'How to make a 'Photo Symbol' with a photography and drama workshop at:

[www.youtube.com/watch?v= F8lJT7Oe-I](http://www.youtube.com/watch?v=F8lJT7Oe-I)

Te zajęcia edukacyjne oparte są na tworzeniu dostępnych informacji na temat praw i lokalnych ośrodkach wsparcia i pomocy. Taki typ pracy może następnie pomóc w opracowaniu procesu Mapowania Społeczności tak aby zebrać razem przykłady lokalnych centrów wsparcia jakie osoby będą dokumentować w swoich portfolioach. Pracując w grupach, osoby niepełnosprawne mogą utworzyć wartościową mapę lokalnych ośrodków, która będzie pochodzić od osób korzystających z poszczególnych miejsc. Narzędzie do budowania mapy znajduje się pod adresem: <https://www.google.co.uk/maps/about/mymaps>

W celu podsumowania tego zestaw działań projektowych ze swoimi uczniami należy rozważyć zebranie razem multimediiów włączając w to zdjęcia, mapy, teksty i klipy wideo w Multimedialnym Portfolio, które Ty i Twój podopieczni mogą udostępnić innym w celu przekazania swoich nauk i doświadczeń młodszemu lub mniej doświadczonym osobom niepełnosprawnym. Dobry przykład takiego podejścia do nauki można zobaczyć na stronie internetowej Ajay's Advice Website. Ta strona Wiki jest doskonałym modelem Multimedialnego podejścia, którym można się dzielić z innymi odbiorcami, którzy włączyli wspieranie samego siebie i wykonują progres do kolejnego etapu jakim jest „Peer advocacy” dla młodego mężczyzny z niepełnosprawnością intelektualną.

To conclude this set of project activity with your learners consider bring together the multimedia, including Photos, Maps, Text and Video clips in a Multimedia Portfolio that you and your learners might share to pass their learning and experiences on to younger or less experienced peers with ID. A good example of this kind of peer learning approach can be viewed online by visiting 'Ajay's Advice Website' online. This Wiki Website is a great model of Multimedia Advocacy to share with your learners that has enable Self Advocacy and progressed to 'Peer Advocacy' for a young man with Intellectual disabilities:

See: [www.rixwiki.org/rix/home/ajay-advice-2](http://www.rixwiki.org/rix/home/ajay-advice-2)



## PODSUMOWANIE

Dzisiejsze cyfrowe technologie ICT i multimedialne technologie potencjalnie są w stanie zapewnić wyjątkowe możliwości dla osób z niepełnosprawnością intelektualną oraz ich nauczycieli i opiekunów. W tym kursie PUZZLE Projekt dostarcza pomysły i wskazówki, w jaki sposób narzędzia te mogą być wykorzystane do zastosowania podejścia multimedialnego do odkrywania praw osób i połączenia ich w pełni do ich życzeń i osobistych aspiracji. Znajomość praw człowieka nie jest całkowita, dopóki dana osoba nie rozumie, w jaki sposób odnosi się to do ich własnego życia i ma zdolność do podejmowania działań, aby zrealizować swoje cele osobiste.

Metody przedstawione w tym kursie mają na celu zachęcenie opiekunów i wychowawców, do pomocy ich podopiecznym w taki sposób, aby wykonać to połączenie poprzez wykorzystanie jak najwięcej współczesnych technologii - ale to tylko początek. Następnym zadaniem jest wybrać z tego kursu to, co myślisz, że będzie przydatne dla Ciebie i Twoich podopiecznych i go do szczególnych okoliczności występujących w Twoim otoczeniu. Następnie należy dodać własne pomysły, doświadczenia z pracy ze swoimi podopiecznymi do rozwijania własnych aplikacji multimedialnego wsparcia. Gdy to zrobisz - pamiętaj, aby udokumentować swoje osiągnięcia – oczywiście korzystając z multimediiów i proszę podzielić, co osiągnąłeś z Projektu Puzzle.

Powodzenia! Czekamy na informację jak sobie radzisz.

*The Project PUZZLE Team 2016*

